

vifa




OSLO

オーナーマニュアル

# IMPORTANT SAFETY INSTRUCTIONS

## Regulatory Safety Information

- 1 Read these instructions.
- 2 Keep these instructions.
- 3 Heed all warnings.
- 4 Follow all instructions.
- 5 Do not use this apparatus near water.
- 6 Clean only with dry cloth.
- 7 Do not block any ventilation openings. Install in accordance with the manufacturer's instructions.
- 8 Do not install near any heat sources such as radiators, heat registers, stoves, or other apparatus (including amplifiers) that produce heat.
- 9 Do not defeat the safety purpose of the polarized or grounding-type plug. A polarized plug has two blades with one wider than the other. A grounding type plug has two blades and a third grounding prong. The wide blade or the third prong are provided for your safety. If the provided plug does not fit into your outlet consult an electrician for replacement of the obsolete outlet.
- 10 Make sure the power cord is not stepped on or otherwise interfered with, particularly at the mains socket and where it exits the apparatus.
- 11 Only use attachments/accessories specified by the manufacturer.
- 12  Use only with the cart, stand, tripod, bracket or table specified by the manufacturer or sold with the apparatus. When a cart is used, use caution when moving the cart/apparatus combination to avoid injury from tip-over.
- 13 Unplug this apparatus during lightning storms or when unused for long periods of time.
- 14 Refer all servicing to qualified service personnel. Servicing is required when the apparatus has been damaged in any way, such as damage to the power cord or plug, liquid has been spilled or objects have fallen into the apparatus, the apparatus has been exposed to rain or moisture, does not operate normally or has been dropped.
- 15 To completely disconnect unit power from the AC mains, disconnect the unit's power cord from the mains socket.

## WARNING:

- To reduce the risk of fire and electric shock do not expose this apparatus to rain or moisture.
- Do not place objects filled with liquids such as vases on the apparatus.
- Do not open the apparatus. There are no user-serviceable parts inside. Risk of electric shock inside.



The lightning flash and arrow head within the triangle is a warning sign alerting you of dangerous voltage inside the product.



The exclamation point within the triangle is a warning sign alerting you to important instructions accompanying the product.

# IMPORTANT STATEMENTS

This device complies with Part 15 of the FCC Rules. Its operation is subject to the following two conditions:

1. This device may not cause harmful interference, and
2. This device must accept any interference received, including interference that may cause undesired operation.

Cet appareil est conforme à la section 15 des réglementations de la FCC. Le fonctionnement de l'appareil est sujet aux deux conditions suivantes:

1. Cet appareil ne doit pas provoquer d'interférences néfastes, et
2. Cet appareil doit tolérer les interférences reçues, y compris celles qui risquent de provoquer un fonctionnement indésirable.

Note: This product has been tested and found to comply with the limits for a Class B digital device, pursuant to Part 15 of the FCC Rules. These limits are designed to provide reasonable protection against harmful interference in a residential installation. This product generates, uses, and can radiate radio frequency energy and, if not installed and used in accordance with the instructions, may cause harmful interference to radio communications.

However, there is no guarantee that interference will not occur in a particular installation. If this product does cause harmful interference to radio or television reception, which can be determined by turning the equipment off and on, the user is encouraged to try to correct the interference by one or more of the following measures:

- Reorient or relocate the receiving antenna.
- Increase the separation between the equipment and receiver.
- Connect the equipment into an outlet on a circuit different from that to which the receiver is connected.
- Consult the dealer or an experienced radio/TV technician for help.

Changes or modifications not expressly approved by the party responsible for compliance could void the user's authority to operate the equipment.

This device complies with Industry Canada licence-exempt RSS standard(s).

Operation is subject to the following two conditions:

1. This device may not cause interference, and
2. This device must accept any interference, including interference that may cause undesired operation of the device.

Le présent appareil est conforme aux CNR d'Industrie Canada applicables aux appareils radioexempts de licence. L'exploitation est autorisée aux deux conditions suivantes :

1. l'appareil ne doit pas produire de brouillage, et
2. l'utilisateur de l'appareil doit accepter tout brouillage radioélectrique subi, même si le brouillage est susceptible d'en compromettre le fonctionnement.



Vifa Denmark A/S  
Mariendalsvej 2A  
DK-8800 - Denmark  
[www.vifa.dk](http://www.vifa.dk)

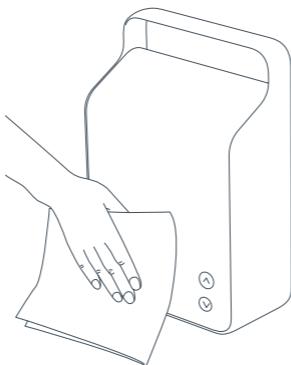
製品のお手入れ .....	6
Oslo の機能	
Oslo上のボタンとインジケータ.....	8
モードボタン&ステータスインジケータ.....	9
電池充電 .....	10
Oslo に接続する	
接続 (Bluetoothへ) .....	12
接続 (Bluetooth-NFC と) .....	13
ワイヤ接続 .....	14
トラブルシューティング	
出荷時設定.....	16
Oslo リセット.....	17
仕様 .....	19
サポート .....	20
商標 .....	21



## 優れた選択

Vifa Oslo。エクスクルーシブな北欧デザインと本格的な  
サウンドを尊ぶ  
あなたのためのスピーカー。  
直感的に使用できるデザインですが、本マニュアルで  
は、一瞬のうちに  
ワイヤレスに接続する方法など、詳細を分かりやすく説  
明しています。  
お楽しみください!

## 製品のお手入れ



Oslo は長い年月のご愛用に耐え得るように設計されています。クオリティの高いミュージックプレイを行えるよう、製品を損なう恐れのある雨や湿気、高湿度や熱源に曝す状態は避けるようにしてください。意図されている使用時の温度の範囲は、5 - 40 度 (華氏40 - 105 度) です。

### クリーニング

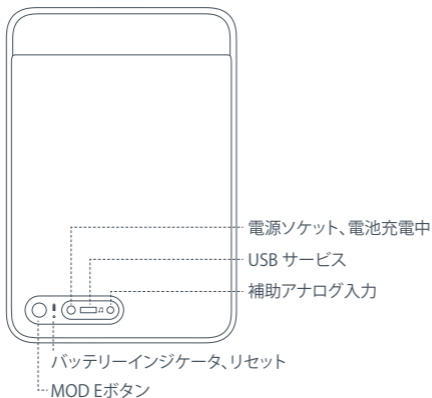
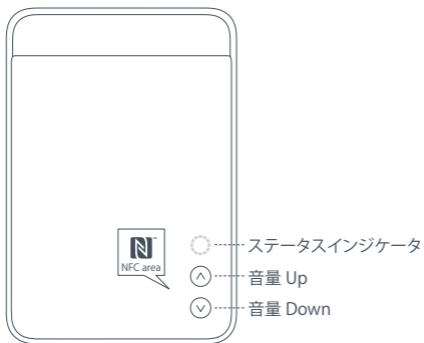
お買い上げになった Vifa 製品は、Kvadrat の美しい耐久性の高い布で覆われています。油汚れ以外は、糸くずのない布で慎重に軽くたたいて落とし、また、糸くず取りローラーを使用して布から糸くずを取り除きます。



布の背後にあるスピーカーユニットを損傷する恐れがありますので、掃除機は絶対に使用しないでください。

# OSLO 機能

## OSLO 上のボタンとインジケータ





# モードボタン&ステータスインジケータ

## Oslo をON にする

ステータスインジケータが点灯するまで、MODE ボタンを押し続けます





## Oslo をOFF にする

ステータスインジケータがイエローに点滅するまで、MODE ボタンを押し続け、次にボタンを放します。

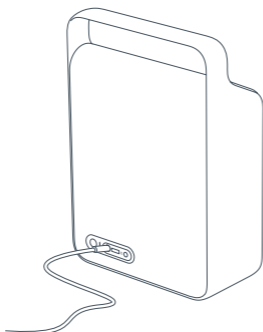
## Oslo SLEEP モード

3 分間シグナル入力やボタンが押されていないとき、Oslo は SLEEP モードに入ります。つまり、ステータスインジケータが脈動します。

## ステータスインジケータ

-  BLUE - Bluetooth 接続
-  グリーン - 補助接続
-  レッド - 警告インジケータ
-  イエロー - ON になっている接続なし

# 電池充電



完全な充電には3-4時間かかります。最初に Oslo を充電する際には、4時間以上連続して充電してください。電源の近くで Oslo をプラグインしてください。インテリジェント電源管理が電池を完全な状態に保ちます。

充電中に進行状態を見ることができます。



低  
電池残量は5%未満 レッド



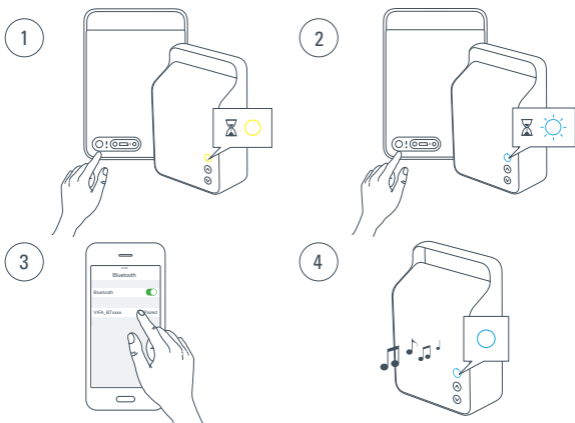
中  
電池残量は5%～80% イエロー



フル  
電池残量は80%以上 グリーン

OSLO  
に接続する

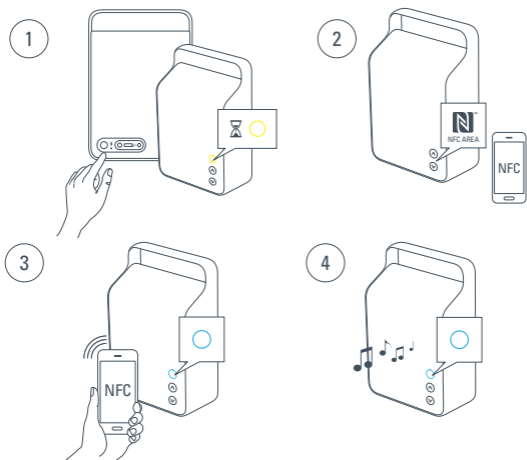
## 接続 (BLUETOOTHへ)



1. Oslo の電源を入れるには、ステータスインジケータが点灯するまで、MODE ボタンを押し続けます。
2. ステータスインジケータがブルーに点滅するまで、MODE ボタンを押し続けます。
3. お使いのデバイスでBluetooth ペアリングを有効化して、Vifa BTxxxxx をあなたの Bluetooth デバイスに選択します。
4. 接続が確立されたら、ステータスインジケータがブルーに点灯します。レット ザ ミュージック プレイ。さあ、聴きましょう。

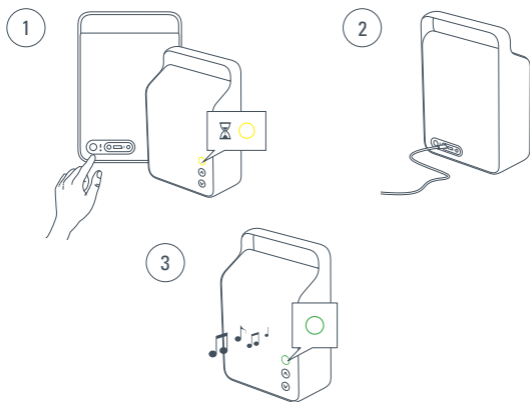
# 接続 (BLUETOOTH - NFC と)

NFC 有効デバイスのみ



1. Oslo の電源を入れるには、ステータスインジケータが点灯するまで、MODE ボタンを押し続けます
2. Oslo の NFC エリアは、音量ボタンの隣にあります。
3. デバイスの NFC 機能を有効化します。NFC 有効なデバイスを NFC エリアに置き、デバイスのペアリングを受け入れます。
4. 接続が確立されたら、ステータスインジケータがブルーに点灯します。レット ザ ミュージック プレイ。さあ、聴きましょう。

# ワイヤ接続



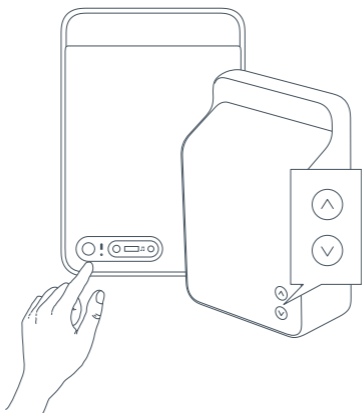
1. Oslo の電源を入れるには、ステータスインジケータが点灯するまで、MODE ボタンを押し続けます。
2. ワイヤを裏面に接続し、デバイスから音楽の再生を開始します。
3. 再生が可能になったら、ステータスインジケータがグリーンに点灯します。



Oslo は、補助接続よりも Bluetooth が好ましくなっています。ですが、MODE ボタンを短く押すと、接続は Bluetooth から補助へと切り替わります。再度押すと標準の優先順位に戻ります。

トラブルシューティング

## 出荷時設定



### 出荷時設定

Oslo のソフトウェアを出荷時設定にリセットします。

Oslo を出荷時設定に戻すには、ステータスインジケータがレッド、グリーン、ブルーに点滅し、次に消えるまで、MODE ボタンと音量 up と down ボタンを同時に長押しします。

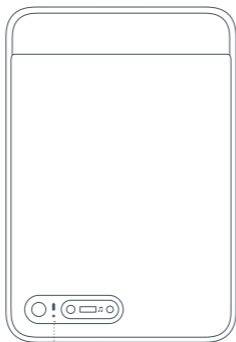
ボタンを放すと Oslo は出荷時設定に戻ります。出荷時設定に戻った後は、全ユーザー設定が失われますのでご注意ください。



Oslo のファームウェアを更新するための詳細は、[www.vlfa.dk/support](http://www.vlfa.dk/support) にてご覧になれます。



# OSLO リセット



リセット



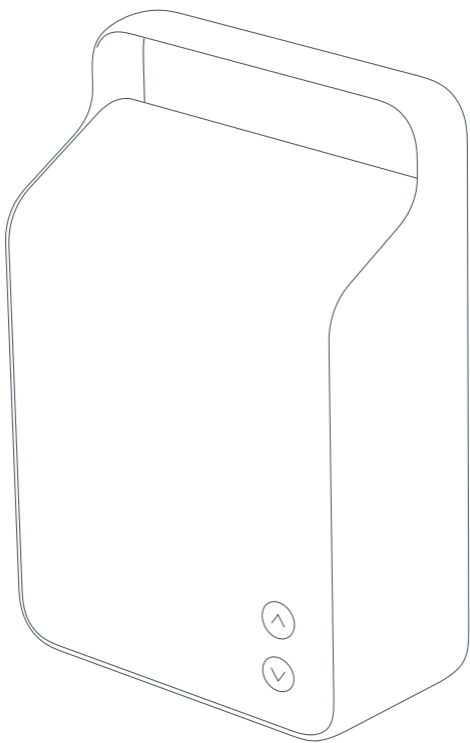
## リセット

Oslo がフリーズしてしまったときに使用できます。

Osloをリセットするには、リセットボタンを短く押し、Oslo の電源を切ります。- ユーザー設定が失われることはありません。



本マニュアルに説明されていない問題が起きた場合、こちらまでお問い合わせください: [www.vifa.dk/support](http://www.vifa.dk/support)



# 仕様

品目	ポータブル ワイヤレス スピーカー
技術的な機能	Bluetooth 4.0 Qualcomm® aptX™ オーディオが供給 補助 3.5 mm ミニジャック NFC リチウムイオン電池 強制バランスウーファー DSP クロスオーバー、低い歪みと高精度 に最適化 4 チャンネル デジタル PurePath アンプ
駆動ユニット	
最大範囲	2 X 50 mm Vifa 駆動ユニット、アルミ コーンとネオジウムマグネット付
ウーファー	2 x 65 mm Vifa 駆動ユニット、フラッ クス・サンドウィッチコーンとネオジウム マグネット付。2つの受動的なラジエータ ーで支えられる力バランス型構成で、背 合わせに機械的に取付られています。
周波数反応	55 Hz - 18 kHz @ +/- 3 dB
入力電圧、壁アダプタ	100 ボルト - 240 ボルト 50/60 Hz 1500mA 最大
入力電圧、スピーカー 待機時消費電力	18VDC, 2500mA 電池がフルに充電されているときで、0.5 ワット未満。
入力	Bluetooth 補助 3.5 mm ミニジャック。
サイズ 高/幅/奥行 正味重量 枠	268 mm / 181 mm / 90 mm 2,4 kg 継ぎのない1体のダイキャスト型抜きアル ミニウム
エンクロージャ ゲリル (格子)	ポリカーボネート カスタマイズされた Kvadrat のテキスタ イル

# サポート

Vifa アプリ

Vifa Oslo のアプリをご用意しています。

さらなる情報はこちらで：[www.vifa.dk/support](http://www.vifa.dk/support)

お買い上げになった Oslo を登録してください

お買い上げになった製品のご登録を行うことを推奨しております。  
こちらでご登録できます：[www.vifa.dk/support](http://www.vifa.dk/support)

# TRADEMARKS

*A Vifa product is in compliance with CE directives of relevance, including RoHS directive – Vifa declaration of conformity can be found and downloaded from: [www.vifa.dk/support](http://www.vifa.dk/support) - see product label for more regional regulatory approvals.*

---



The NFC Forum has developed the “N-mark” trademark as a universal symbol for Near field communication.



The *Bluetooth* logo, the *Bluetooth* name and the combination are trademarks owned by *Bluetooth* SIG Inc.



Qualcomm is a trademark of Qualcomm Incorporated, registered in the United States, and other countries, used with permission. aptX is a trademark of Qualcomm Technologies International, Ltd., registered in the United States and other countries, used with permission.

さらなる情報に関しては、  
こちらの弊社ウェブサイトにてご覧になれます：

[www.vifa.dk](http://www.vifa.dk)